

NEWSLETTER GIP SIAO 35

MAI 2026 (données avril 2026)



Les actualités

Chères partenaires, chers partenaires,

Le SIAO 35 vous propose une newsletter mensuelle afin de partager des actualités, des données d'observation sociale sur le sans abrisisme en Ille-et-Vilaine et l'accès aux dispositifs d'hébergement d'urgence.

Visite de la DIHAL



Le GIP SIAO 35 a eu le plaisir d'accueillir dans ses locaux le Délégué interministériel à l'hébergement et à l'accès au logement, Jérôme d'Harcourt, et une délégation de la DIHAL. Ils étaient accompagnés d'Alexandre Kesteloot, Secrétaire général adjoint de la Préfecture d'Ille-et-Vilaine, ainsi que de Cyril Duwoye (directeur de la DDETS), Sandra Thomas (directrice adjointe de la DDETS) et Gilles Coetmeur (service des politiques de cohésion sociale de la DDETS).

Cette rencontre a donné lieu à des échanges ouverts avec l'ensemble des agents du SIAO 35 autour de plusieurs enjeux majeurs :

- Les réalités du sans-abrisme en Ille-et-Vilaine
- Les priorités de la feuille de route du SIAO 35
- Des sujets opérationnels du quotidien, notamment le SI SIAO et ses perspectives d'évolution

Après une visite de l'association Saint Benoît Labre par la délégation de la DIHAL, l'après-midi s'est poursuivie en préfecture avec les associations du territoire. Ce temps d'échange a porté sur l'évolution des publics en situation de sans-abrisme, des modalités de prise en charge en hébergement, des enjeux d'accès au logement et aux structures médico-sociales en Ille-et-Vilaine.

Premier comité consultatif du SIAO

Le SIAO a réuni, le 2 avril dernier, son premier comité consultatif. Cette instance rassemble les équipes techniques des administrations et les fédérations associatives mobilisées dans la lutte contre le sans-abrisme.

Le comité consultatif a pour mission d'alimenter les travaux du Conseil d'administration. Il contribue aux chantiers inscrits dans la feuille de route du SIAO, formule des propositions d'orientation sur la régulation de l'offre, et partage des éléments d'observation sociale.

Il constitue également un espace d'échanges pour les acteurs de terrain, favorisant le partage d'expériences et l'identification d'opportunités de collaboration.

Le prochain comité consultatif se tiendra le 3 juin. Les échanges se poursuivront sur la mise en place de groupes de travail afin d'organiser les travaux du comité.

NEWSLETTER GIP SIAO 35

MAI 2026 (données avril 2026)

Les actualités



L'accueil des victimes de violences intrafamiliales mises en sécurité

Dans le cadre de l'amélioration du parcours des victimes de violences intrafamiliales, le SIAO se mobilise pour faciliter leur accueil lors des mises en sécurité à l'hôtel social.

Grâce au soutien financier de la Délégation départementale aux droits des femmes, les victimes de violences intrafamiliales qui en ont besoin pourront ainsi bénéficier de chèques d'accompagnements personnalisés destinés à couvrir leurs besoins urgents en alimentation et en produits d'hygiène. La subvention permettra aussi de financer des bons de transport, des trajets en taxi, des prestations d'interprétariat, ou encore la mise à disposition d'un téléphone mobile et d'une ligne téléphonique personnelle pour les victimes.

Un règlement des aides financières a été approuvé par le Conseil d'administration du GIP. L'aide est déployée progressivement.

Zoom sur la formation en parasitologie destinée aux hôteliers

L'amélioration des conditions d'accueil au sein des hôtels sociaux est un enjeu important afin de faciliter le quotidien des ménages. Elle passe notamment par la montée en compétences des hôteliers sur les bonnes pratiques d'accueil.

Dans ce cadre, le SIAO a organisé une sensibilisation sur la prévention et le traitement des parasites à destination des hôteliers, animée par le Dr Sorya Belaz, spécialiste en parasitologie au CHU de Rennes.

Cette formation avait pour objectif d'accompagner les professionnels dans l'identification des parasites, de partager les bonnes pratiques en matière de prévention et de traitement, et de favoriser les échanges autour des difficultés rencontrées au quotidien dans les hôtels. Le support de la réunion a ensuite été transmis aux structures d'hébergement d'urgence, afin de leur apporter un éclairage sur cette problématique qui peut les concerner.

Le SIAO est à votre écoute: une nouvelle session de cette sensibilisation peut être organisée si des partenaires de l'hébergement sont intéressés.

L'actualité des partenaires

L'antenne SIAO de Fougères a ouvert ses portes le 1er avril avec une double mission : accompagner les usagers et appuyer les partenaires dans les parcours vers le logement et les dispositifs d'insertion. Pour Elodie L'Anthoën, directrice générale de l'APE2A, « elle est un maillon central dans le parcours de la rue au logement ».

Elle souligne également l'importance de cette implantation et de sa modalité d'accueil : « franchir les portes de l'antenne permet d'être écouté, entendu et soutenu. Cela constitue une réponse indispensable et immédiate pour un public souvent très démuné. De plus, son implantation au cœur de l'accueil de jour offre un accès direct à des services essentiels — comme la laverie ou les douches — permettant ainsi aux personnes d'accéder à un espace de répit où poser leurs bagages et être accueillies dignement. »



Juillet 2026

3 ateliers animés par l'association Solivet sur l'accueil des personnes accompagnées d'un animal de compagnie dans l'hébergement, le logement accompagné et les dispositifs de veille sociale. N'hésitez pas à vous inscrire nombreux : [>Inscription aux ateliers<](#)

17 juin, 1er Juillet 2026

3 sessions de formation à l'évaluation approfondie pour l'ensemble des acteurs du territoire, de 9h à 16h30 [>lien d'inscription<](#)

Agenda :

5 juin, 26 juin, 7 août 2026

4 sessions de formation à l'évaluation flash pour l'ensemble des acteurs du territoire, de 10h à 11h [>lien d'inscription<](#)

NEWSLETTER GIP SIAO 35

MAI 2026 (données avril 2026)

Orientations 115



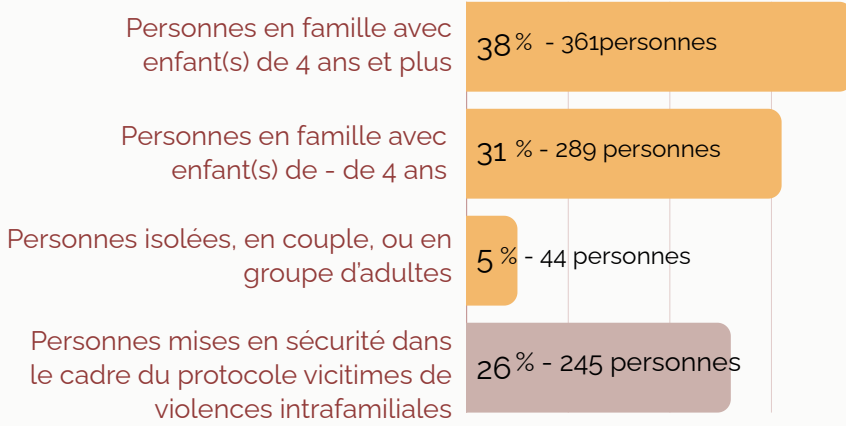
Groupement d'Intérêt Public
de la rue au logement

Au 30 avril

939 

personnes hébergées à l'hôtel

Répartition



722 

personnes hébergées en
CHU

→ dont 125 sur des places en rotation

Au cours du mois d'avril - 30 jours d'activité

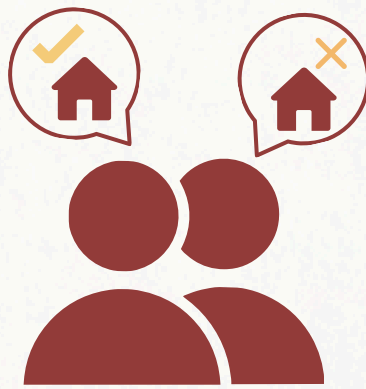
????  **613**

personnes en demande de mise à l'abri au 115 d'Ille et Vilaine

→ dont **206** personnes inconnues du 115 jusqu'alors

150

personnes ayant eu au moins une demande d'hébergement d'urgence satisfaite



463

personnes dont aucune demande n'a été pourvue

→ **34**

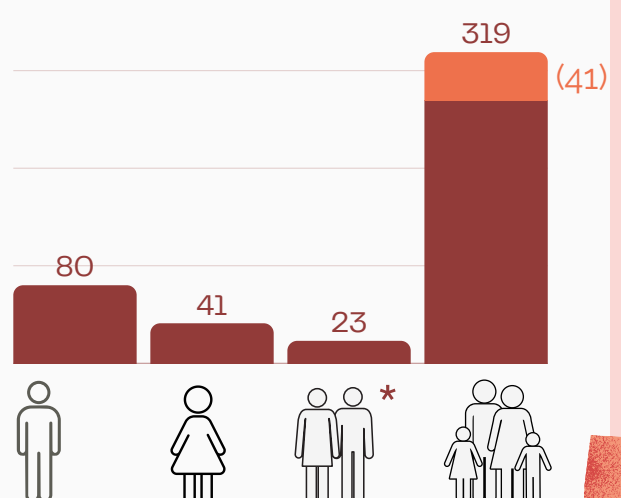
personnes **nouvellement** hébergées à l'hôtel

→ dont **18**

dans le cadre du protocole "victime de violence intrafamiliales"

Répartition par profil

- nombre de personnes
- dont enfant de -3ans



* couples et groupes d'adultes



3044

appels décrochés par le 115

NEWSLETTER GIP SIAO 35

AVRIL 2026 (données mars 2026)

Précisions sur les indicateurs des orientations 115



- *Nombre de personnes à l'hôtel le dernier jour ouvré du mois [source Prisme*]*
 - dont part des personnes mises à l'abri en famille avec au moins un enfant de 4 ans ou plus de 4 ans (et pas d'enfant de moins de 4 ans)
 - dont part des personnes mises à l'abri en famille avec au moins un enfant de 3 ans ou moins de 3 ans
 - dont part des personnes isolées, en couple, ou en groupe d'adultes, mises à l'abri
 - dont part de personnes majeures et leurs enfants victimes de violences conjugales ou intrafamiliales (perpétrés par un ou plusieurs membres de la famille) mises en sécurité
- *Nombre de personnes en CHU le dernier jour ouvré du mois [source SI-SIAO]*
 - dont nombre de personnes sur des places en rotation
- *Nombre mensuel de personnes distinctes qui ont formulé au moins une demande d'hébergement auprès du 115 [source SI-SIAO]*
 - dont nombre mensuel de personnes distinctes qui ont formulé au moins une demande d'hébergement auprès 115 et qui en étaient inconnues jusqu'alors
- *Nombre mensuel de personnes distinctes dont au moins une demande a été satisfaite [source SI-SIAO]*
 - dont nombre de personnes distinctes nouvellement hébergées à l'hôtel,
 - dont nombre de personnes distinctes au titre du protocole "victimes de violences intrafamiliales"
- *Nombre mensuel de personnes distinctes dont aucune demande d'hébergement n'a été pourvue par le 115 dont [source SI-SIAO]*
 - nombre d'hommes seuls
 - nombre de femmes seules
 - nombre de personnes en couple sans enfant et en groupe d'adultes
 - nombre de personnes en famille dont nombre d'enfants de moins de 3 ans
- *Nombre d'appels d'usagers décrochés par le 115 [source SI-SIAO]*
 - n'inclut pas les appels pris par le prestataire entre 21h et 8h30 ni les appels de la ligne partenaire.

**Prisme :*

Outil interne du GIP SIAO 35