

ACCUEIL ET HEBERGEMENT D'URGENCE

ORGANISATION DEPARTEMENTALE
DE LA CAMPAGNE HIVERNALE 2014-2015



SOMMAIRE

1. Le Service Intégré d'Accueil et d'Orientation d'Ille-et-Vilaine	3
2. L'hébergement et les prestations sur le territoire de Rennes	4
3. L'hébergement et les prestations sur le territoire de Saint-Malo	5
4. L'hébergement et les prestations sur le territoire de Fougères-Vitré	7
5. L'hébergement et les prestations sur le territoire Sud du département	8

1. Le Service Intégré d'Accueil et d'Orientation d'Ille-et-Vilaine

Le numéro unique de veille sociale : le 115

Porté par l'association Foyer Saint-Benoît Labre, le numéro d'appel téléphonique 115 est un dispositif de veille sociale qui assure les missions :

- d'accueil, d'écoute et d'information, de toute personne en détresse
- d'évaluation et d'orientation, notamment vers des structures d'hébergement
- de contribution à l'observation sociale, en termes de connaissance et d'alerte.

Fonctionnant en continu tout au long de l'année sans interruption, le 115 du département d'Ille-et-Vilaine est assuré par des écoutants professionnels qui disposent d'une connaissance exhaustive des dispositifs de proximité d'hébergement, d'accueil, d'information, de prestations.

Il centralise les situations les plus vulnérables sans solution et transmet aux services de l'Etat les signalements pour lesquels une solution hôtelière est souhaitée.



La Plateforme d'Accueil des Demandeurs d'Asile

Coallia, par délégation de l'OFII, assure le dispositif de premier accueil, d'hébergement et d'accompagnement social et administratif des demandeurs d'asile.

Cette plateforme d'accueil (la PADA) est située au 33 rue Auguste Pavie à Rennes et est ouverte sans rendez-vous du Lundi au Vendredi de 9h à 12h.

La Plateforme des femmes victimes de violences

L'Asfad porte de la plateforme départementale de lutte contre les violences faites aux femmes (02 99 54 44 88). Cette écoute téléphonique est proposée 24/24h et 7/7jours et permet l'orientation en interne (places violence) ou vers une structure partenaire notamment en vue d'un hébergement en urgence ou programmé. **[02.99.54.44.88]**

Les antennes SIAO d'accueil physique : les CAO/PAO

L'accueil physique des sans-abris est assuré par les antennes territoriales du SIAO : les CAO (Coordination/Cellule d'Accueil et d'Orientation) de Rennes et Saint-Malo, et les PAO (Points/Permanences d'Accueil et d'Orientation) de Vitré, Fougères et Redon.

Elles accueillent les personnes en grande difficulté, réalisent une première évaluation de leur situation et les orientent vers les services compétents. Ces structures jouent un rôle de service social, en lien permanent avec les partenaires locaux (accueils de jour, dispositifs d'accès au logement ou à l'hébergement, accès aux droits, etc.) pour une prise en charge globale.

Elles sont également un lieu de concertation entre les partenaires, que ce soit au titre de la coordination des acteurs locaux ou d'études de situations individuelles délicates.

Les antennes SIAO de Rennes et de Saint-Malo assurent également, par délégation de la commune, le service d'élection de domicile aux personnes sans domicile stable (hors demandeurs d'asile pour lesquels la Croix Rouge de Rennes est mandatée).



2. L'hébergement et les prestations sur le territoire de Rennes

Hébergement

Le territoire de Rennes dispose de 134 places d'hébergement d'urgence pérennes réparties ainsi :

Foyer Saint-Benoît Labre	CHU Monsieur Vincent	40 places tout public
	Places d'hôtel conventionnées	6 places tout public
SEA 35	CHU l'Abri	26 places tout public
	Places d'hôtel conventionnées	23 places tout public dont 5 mobilisables dans les semaines à venir
Asfad	Places « urgences errance »	15 places réservées aux femmes avec ou sans enfant(s)
	Places « urgence violence »	12 places réservées aux femmes avec ou sans enfant(s)
AIS 35	Adsao Rennes	9 places réservées aux hommes seuls ou couples sans enfant
Coallia	Foyer Guy Houist	3 places tout public

A ces places s'ajoutent les hébergements d'urgence destinés aux demandeurs d'asile en cours de procédure, conformément au protocole relatif au traitement différencié des publics. Le service « HUDA » de Coallia dispose d'un parc d'environ 57 logements sur le pays de Rennes.

S'ajoutent informellement les places des associations caritatives (Habitat et Humanisme, Bienvenue !, Restos du Cœur, etc.).

En cas de besoins complémentaires, le 115 peut mobiliser des places d'hôtel à titre exceptionnel, en accord avec l'Etat sur des signalements de situations vulnérables.

S'ajoutent enfin les 95 places d'urgence du dispositif Coorus depuis 3 ans, réparties sur Rennes Métropole.

⚠ En cas de déclenchement de plan « Grand Froid », l'Hôtel Dieu met à disposition 23 à 38 places, et en cas de déclenchement de plan « Froid Extrême », la ville de Rennes met à disposition un gymnase permettant d'accueillir jusqu'à 50 personnes.

Prestations

L'antenne SIAO de Rennes (CAO)

L'antenne du SIAO de Rennes est assurée par l'association SEA 35, dans son pôle Précarité Insertion situé rue de la Barbotière. Elle est ouverte sans rendez-vous du Lundi au Vendredi de 9h30 à 12h (sauf le Mardi) et sur rendez-vous de 14h à 17h00 (sauf le Mardi).

L'accueil de nuit

L'accueil de nuit est reconduit pour la période hivernale 2014-2015. Cet espace se situe au 8 rue Jean-Julien Lemordant et dispose de 4 bungalows (accueil, sanitaires, repos). Il est ouvert de minuit à 6h30 le matin (horaires pouvant être étendus en cas de déclenchement de plan Grand Froid). La gestion est confiée à la société Epi West. Il s'agit d'un lieu de mise à l'abri de toute personne en errance qui peut ainsi y trouver un espace de repos et de convivialité.

L'accueil de jour de Rennes

En complément des dispositifs d'accueil ouverts habituellement tout au long de l'année, la SEA 35 va ouvrir, au sein de sa structure d'hébergement collectif l'Abri (rue Papu), un accueil réservé aux familles (20-25 personnes), tous les après-midi du Lundi au Vendredi, ainsi que les Samedi et Dimanche pendant les vacances et, par dérogation, en cas de froid important.

Alimentation

Les Restos du Cœur, situés au 118 rue de l'Alma, disposent d'un centre de distribution alimentaire.

La Croix-Rouge Française, située au 4 rue de la Sauvaie, distribue des colis alimentaires les Mardi et Vendredi matins.

13 épiceries sociales ou centres de distribution, fournies par la Banque Alimentaire, existent sur le territoire métropolitain.

Santé

Concernant la prise en charge sanitaire des personnes sans domicile, sont mobilisés, entre autres dispositifs, une équipe mobile de psychiatrie-précarité via le centre hospitalier Guillaume Rognier, la Permanence d'Accès aux Soins de Santé du centre hospitalier universitaire Pontchaillou, ainsi que le réseau Ville-Hôpital Louis Guilloux.

Période hivernale 2014-2015

Ville de Rennes

	L'Abri 61 rue Papu
Centre d'hébergement d'urgence Ouvert tous les jours à partir de 18h30 (fermeture à 8h30), accueille et héberge tout public, y compris avec chiens Dîners et petits-déjeuners fournis - 26 places (+18 places d'hôtels conventionnées)	
Accueil de jour « Le 61 » (à partir du 17/11) Ouvert du Lundi au Vendredi de 14h à 17h, ainsi que les Samedi et Dimanche pendant les vacances scolaires et en cas de froid important. Accueil réservé aux familles.	
	Accueil Secours Catholique 10 rue Louis Guilloux
Bagagerie Ouvert du Lundi au Vendredi de 9h à 11h. Dépôt et stockage de valises/affaires personnelles.	
Accueil de jour Accueil ouvert du Lundi au Vendredi de 9h à 11h. Prestations : boissons chaudes, douches, lave-linge. Ouverture de 14h à 17h le Lundi pour les personnes en errance, le Jeudi pour les personnes migrantes, et le Mercredi et Vendredi sur rendez-vous.	
	Asfad 146 rue de Lorient
Centre d'hébergement d'urgence Ouvert tous les jours et en continu Accueille et héberge les femmes avec ou sans enfants - dîners et petits-déjeuners fournis 15 places + 12 places « violence »	
Accueil de jour Ouvert le Lundi (14h-18h30), Mercredi (14h-17h) et Jeudi (9h-13h et 14h-17h) Réservé aux femmes victimes de violences familiales	
	Restaurant social Leperdit 5 rue Clémence Royer
Ouvert du Lundi au Vendredi de 8h30 à 13h et le Samedi de 8h45 à 12h Accueil uniquement ouvert aux adultes y compris avec chiens ; propose des repas sur place ou à emporter Permanences de partenaires et point santé	
	Adsa 43 rue de Redon
Centre d'hébergement d'urgence Ouvert tous les jours et en continu Accueille et héberge les hommes et couples sans enfant Repas fournis - 9 places	
Restauration Ouvert tous les jours Accueille les sans-abri orientés par les partenaires (CAO, CCAS, SPIP, Coallia...) pour un repas du midi et/ou soir	



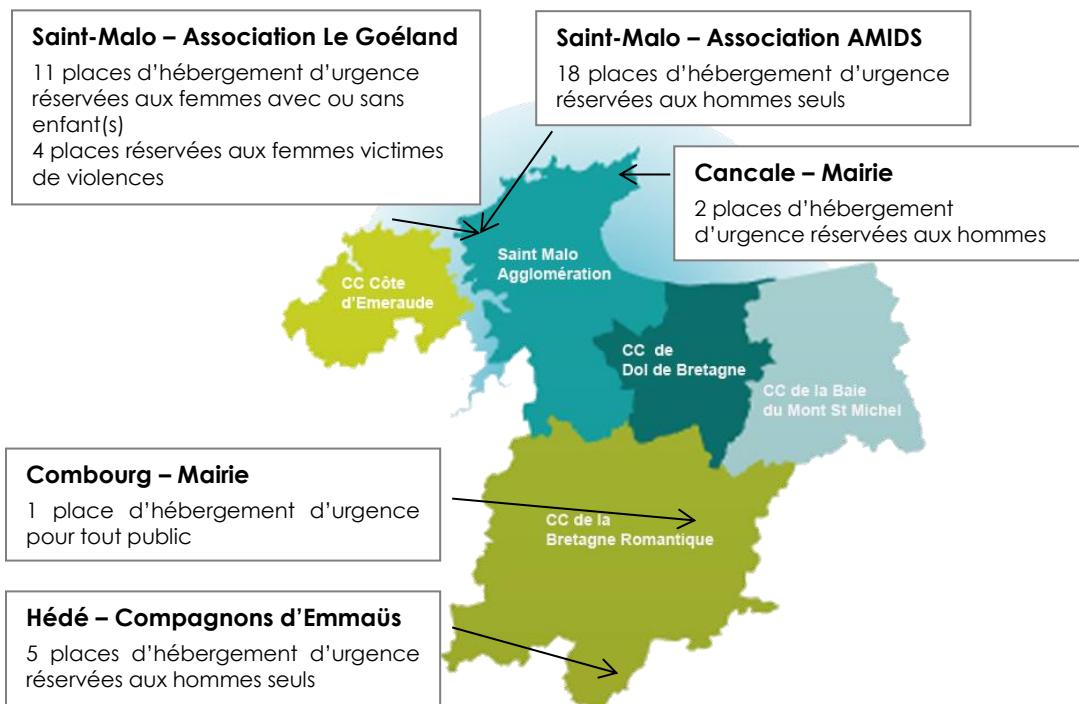
Numéro unique de veille sociale **115** 24/24h

	Accueil de nuit «Le Phare» (à partir du 13/11) 8 rue Jean-Julien Lemordant
Ouvert toutes les nuits de 23h à 6h30 Accueille et met à l'abri tout public, y compris avec chiens Prestations : boissons chaudes, douches, transats.	
	Foyer Guy Houist 22 rue du Bahon Rault
3 places d'hébergement d'urgence en appartement.	
	Unité locale de la Croix-Rouge 4 place Saint-Melaine
Samu social Maraudes tous les soirs à partir de 21h15 (fin en fonction des appels du 115) Distribution de boissons chaudes et collations, couvertures - Nuitées d'hôtel exceptionnelles pour femmes avec ou sans enfant en bas âge	
La Pause - accueil de soirée Ouvert tous les jours de 19h30 à 21h Distribution de boissons chaudes, collations	
	Pôle Précarité Insertion Rue de la Barbotière
Antenne SIAO (CAO) Ouvert les Lundi, Mercredi, Jeudi et Vendredi de 9h30 à 12h sans rendez-vous et de 14h à 17h sur rendez-vous Accueille et oriente le public français ou étranger avec titre vers de l'hébergement et des services	
Puzzle - Accueil de jour Ouvert du Mardi au Samedi de 13h45 à 17h45 + le Mercredi et Vendredi matin de 9h30 à 12h30, le Dimanche de 9h à 13h - Accueil réservé aux adultes. Prestations : boissons chaudes, douches, lave-linge, point santé	
	PADA - SAO 33 rue Auguste Pavie
Ouvert du Lundi au Vendredi de 9h à 12h sans rendez-vous, l'après-midi sur rendez-vous Accueille et oriente les demandeurs d'asile	
	Centre d'hébergement d'urgence Monsieur Vincent -27 rue Monsieur Vincent
Ouvert tous les jours à partir de 18h (fermeture à 9h), accueille et héberge tout public y compris avec chiens Dîners et petits-déjeuners fournis 40 places (+6 places d'hôtel conventionnées)	

3. L'hébergement et les prestations sur le territoire de Saint-Malo

Hébergement

Le Pays de Saint-Malo dispose d'une offre de 41 places :



A noter que la halte-aux-passants de Dol-de-Bretagne sera fermée pendant tout l'hiver pour cause de travaux.

⚠ En cas de déclenchement de plan « Grand Froid » ou « Froid Extrême », l'AMIDS dispose d'une enveloppe financière permettant de mobiliser des chambres d'hôtel.

Prestations

L'antenne SIAO de Saint-Malo (CAO)

L'antenne du SIAO de Saint-Malo est assurée par l'association Le Goéland, au 22 rue Jean-Jaurès. Elle est ouverte du Lundi au Vendredi de 9h à 12h et de 14h à 17h30 (fermé le Mercredi après-midi).

Samu social

Le Samu social de Saint-Malo est assuré par l'AMIDS, avec une maraude trois soirs par semaine (Lundi, Mercredi, Vendredi), de 18h à 21h. De plus, en complément, un passage les Mardis matins est assuré pour diversifier les contacts.

Accueil de jour de Saint-Malo

L'accueil de jour de Saint-Malo est assuré par l'AMIDS au sein de ses locaux rue Monsieur Vincent. Ouvert du Lundi au Vendredi de 8h30 à 15h30, il reçoit toute personne majeure en situation d'errance pour proposer un espace de convivialité mais aussi un accès à la buanderie, la douche, ou un soutien administratif pour les démarches administratives.

Alimentation

Les Restos du Cœur, situés rue de la Ville-ès-Cour, disposent de centres de distribution alimentaire à Saint-Malo, Combourg et Dinard.

Les partenaires des Banques Alimentaires de Saint-Malo et Rennes desservent 9 communes sur le Pays de Saint-Malo. La Banque Alimentaire de Saint-Malo, située rue du Clos Vert, est ouverte du Lundi au Vendredi de 8h à 12h.

Santé

Concernant la prise en charge sanitaire des personnes sans domicile, sont mobilisés, entre autres dispositifs, une équipe mobile de psychiatrie-précarité ainsi que la Permanence d'Accès aux Soins de Santé du centre hospitalier.

4. L'hébergement et les prestations sur le territoire de Fougères-Vitré

PAYS DE FOUGERES

Hébergement

Les 26 places d'hébergement d'urgence sont centralisées sur la ville principale avec :

- L'APE2A : 9 places tout public
- Posabitat (ex FJT Fougères) : 10 places tout public
- Emmaüs : 7 places (3 pour des hommes seuls et 4 pour une famille)

A celles-ci s'ajoute la halte-aux-passants de Louvigné-du-Désert, qui se compose d'un local à sommeil pouvant accueillir 2 personnes ainsi qu'un logement réservé de préférence à un ménage de 4 personnes (1 couple, 2 enfants).

⚠ En cas de déclenchement de plan « Grand Froid » ou « Froid Extrême », 7 places complémentaires d'hébergement d'urgence peuvent être débloquées par la ville de Fougères sous forme de chambres d'hôtels au Formule 1, le repas du soir étant assuré par la communauté Emmaüs.

Les associations caritatives œuvrent en complément.

A ces places s'ajoutent les hébergements d'urgence destinés aux demandeurs d'asile en cours de procédure, conformément au protocole relatif au traitement différencié des publics.

Prestations

L'antenne SIAO de Fougères (PAO)

L'antenne du SIAO de Fougères est assurée par l'association APE2A, au 19 rue Chateaubriand. Elle est ouverte du Lundi au Vendredi de 9h à 11h.

Alimentation

L'association Fougères Solidarité propose une épicerie sociale approvisionnée par la Banque Alimentaire de Saint-Malo. Les Restos du Cœur dispose de centres de distribution alimentaire à Fougères et Liffré.

Santé

Concernant la prise en charge sanitaire des personnes sans domicile, est mobilisée, entre autres dispositifs, la Permanence d'Accès aux Soins de Santé du centre hospitalier.

PAYS DE VITRE

Hébergement

C'est l'AIS 35 qui propose la quasi-totalité des places d'hébergement d'urgence avec 24 places au sein du CHRS « Les Tertres Noirs ».

A celles-ci s'ajoutent la halte-aux-passants d'Argentré-du-Plessis permettant d'accueillir une personne pour une nuit. A noter que la liaison en bus Vitré-Argentré, assurée par la communauté de communes, est gratuite.

⚠ En cas de déclenchement de plan « Grand Froid » ou « Froid Extrême », 20 places complémentaires peuvent être débloquées par la ville de Vitré au sein du foyer de jeunes travailleurs « Le Tremplin », les repas étant assurés par le CHRS Les Tertres Noirs.

Prestations

L'antenne SIAO de Vitré (PAO)

L'antenne du SIAO de Vitré est assurée par l'association AIS 35, au 1 rue du Rachapt. Elle est ouverte le Lundi et Jeudi de 9h à 12h et les Mardi et Mercredi de 9h à 11h.

Accueil de jour de Vitré

L'accueil de jour de Vitré est assuré par le Secours Catholique à l'entrée du CHRS Les Tertres Noirs au 1 rue du Rachapt. Il est ouvert le Lundi et le Jeudi de 9h à 12h et reçoit toute personne en situation d'errance pour proposer un espace de convivialité ainsi qu'un soutien pour les démarches administratives.

Maraudes

Il n'existe pas de maraudes sur la ville de Vitré mais un service de prévention assuré par le CCAS : un binôme d'agents va à la rencontre des jeunes vitréens entre 18 et 23h, du Jeudi au Samedi soir.

Alimentation

L'épicerie sociale de Vitré est ouverte 3 demi-journées par semaine. Les Restos du Cœur dispose d'un centre de distribution alimentaire à Vitré.

Santé

Concernant la prise en charge sanitaire des personnes sans domicile, est mobilisée, entre autres dispositifs, la Permanence d'Accès aux Soins de Santé du centre hospitalier.

5. L'hébergement et les prestations sur le territoire Sud du département

Hébergement

L'offre d'hébergements de la partie Sud du département est essentiellement constituée de haltes-aux-passants avec une douzaine de places.

Les places encadrées en pointillés ne sont pas mobilisables par le SIAO, les communes privilégiant l'auto-orientation.

MONTAUBAN-DE-BRETAGNE
Ville : halte-aux passants de 2 places

MONTFORT-SUR-MEU
Ville : halte-aux passants de 2 places

Pays des Vallons-de-Vilaine
Coallia : 2 logements réservés aux demandeurs d'asile

PIPRIAC
Ville : halte-aux passants de 1 place

REDON
AIS 35 : 1 place réservée aux femmes victimes de violences avec ou sans enfant(s)
Ville : halte-aux passants de 4 places
 +1 en cas de déclenchement de plan « Grand Froid » ou « Froid extrême »

BAIN-DE-BRETAGNE
Ville : halte-aux passants de 2 places

MARTIGNE-FERCHAUD
Ville : halte-aux passants de 1 place

RETIERS
Ville : halte-aux passants de 1 place

Prestations

L'antenne SIAO de Redon (PAO)

L'antenne du SIAO de Redon est assurée par l'association AIS 35, au 7 rue des Douves. Elle est ouvert du Lundi au Vendredi 9h à 11h.

Alimentation

La Croix-Rouge de Redon propose une distribution alimentaire ouverte 5 demi-journées par semaine ; d'autres lieux de distribution fonctionnent également (Pipriac, Bain de Bretagne, Montauban de Bretagne...). Les Restos du Cœur disposent de nombreux centres de distribution alimentaire sur ce secteur.

Santé

Concernant la prise en charge sanitaire des personnes sans domicile, est mobilisée, entre autres dispositifs, la Permanence d'Accès aux Soins de Santé du centre hospitalier, ainsi que l'équipe mobile de psychiatrie-précarité (SOS Victimes).

Accueil de jour de Redon

En cas de déclenchement de plan « Grand Froid », un accueil de jour est organisé par la MAPAR de Redon, toute la journée.

LA GUERCHE DE BRETAGNE
Ville : halte-aux passants de 1 place

CHATEAUGIRON
Ville : halte-aux passants de 1 place

