

La Fédération des Acteurs de la Solidarité et l'UNICEF ont publié début Septembre du baromètre des enfants à la rue, traduisant une dégradation de la situation de prise en charge par les dispositifs de veille sociale (115, hôtels...).

Le SIAO 35 se saisit de cette opportunité pour réaliser une déclinaison objective rennaise de cette étude nationale, au regard du contexte territorial inquiétant.

**METHODE :**

Afin de gagner en exhaustivité, le SIAO a coordonné la centralisation de données auprès de la ville de Rennes, de la SEA 35 (dispositif Coorus), de bénévoles œuvrant auprès des familles dans les squats.

L'objectif de cette infographie est d'étayer ce travail de plaidoyer pour inviter les autorités à poursuivre les efforts en matière d'ouverture de places de mise à l'abri, d'accès au logement et aux dispositifs dédiés, de réponse aux plus grandes vulnérabilités.

S'appuyant sur la méthode de la FAS, le SIAO a comparé les données arrêtées au Lundi 17 janvier 2022 et au Lundi 22 août 2022, suivant le même protocole d'extraction de SI-SIAO.

# LE BAROMETRE DES ENFANTS A LA RUE - RENNES -



■ 17/01/2022  
■ 22/08/2022

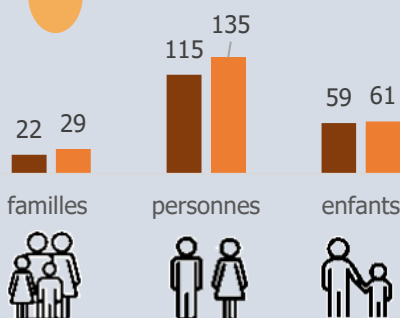
Cette note observatoire se lit également à la lumière des fiches mensuelles de veille sociale, publiées sur notre site [www.siao35.fr](http://www.siao35.fr).

## AU 115

01

1<sup>er</sup> constat, un accroissement net du nombre de familles avec enfants sollicitant le 115 :

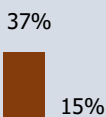
**+30% de familles avec enfants au 115**



Chiffres sur une seule journée

## ENFANTS A LA RUE 03

Une forte baisse du taux de réponse positive, pour les familles au 115



**85% de réponses négatives au 115 sur les familles avec enfants**

Le nombre d'enfants sans solution au 115 est passé de 28 en Janvier à 50 (dont 1 nourrisson) en Août. Il s'agit uniquement de familles migrantes, déboutées de leur demande d'asile ; primo-arrivantes ou en situation administrative précaire.

**50 enfants sans abri le 22 août à Rennes**

Ce chiffre est corroboré par les informations recueillies dans les squats sur les parcs et jardins de la ville de Rennes.

Parallèlement, quand la ville recensait au mois de janvier 78 enfants en demande d'hébergement sur ses dispositifs, ce chiffre est passé à 113 au mois d'août 2022.

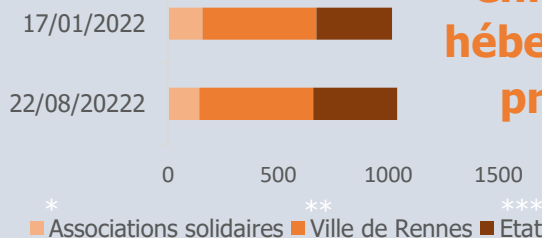
**+45% d'enfants en demande de mise à l'abri en 7 mois**

## FAMILLES HEBERGEES



Malgré un contexte d'augmentation sensible du nombre de prise en charge par les pouvoirs publics et en particulier l'Etat :

**Plus de 1000 enfants en hébergement précaire**



\* A noter que l'Etat finance également l'hébergement de nombreux ménages sans enfants en hébergement d'urgence et dans le dispositif hôtelier. Plus de 1100 personnes sont au total prises en charge par l'Etat dans une dimension d'urgence sociale.

\*\* La Ville et sa métropole hébergent également près de 1000 personnes dans ses dispositifs (hôtels, logements...) ou par des soutiens financiers (Coorus...)

\*\*\* Estimatif de personnes hébergées en squats.

L'écart entre les besoins et l'offre s'est fortement accru sur ces 8 premiers mois de l'année 2022.



Ces efforts ne compensent pas les besoins

04

## QUELQUES PERSPECTIVES

- ◆ La poursuite de la mobilisation de nuitées hôtelières malgré le coût, le manque d'accompagnement social et l'inadaptation des conditions de vie,
- ◆ L'ouverture d'un nouveau centre d'hébergement d'urgence pour familles à Chateaubourg en Novembre 2022 (20 places) garé par l'Association Saint-Benoît Labre,
- ◆ L'ouverture de 10 places d'hébergement d'urgence pour famille à Rennes, gérées par l'AIS 35.
- ◆ L'ouverture de places en CADA prochainement sur le département.